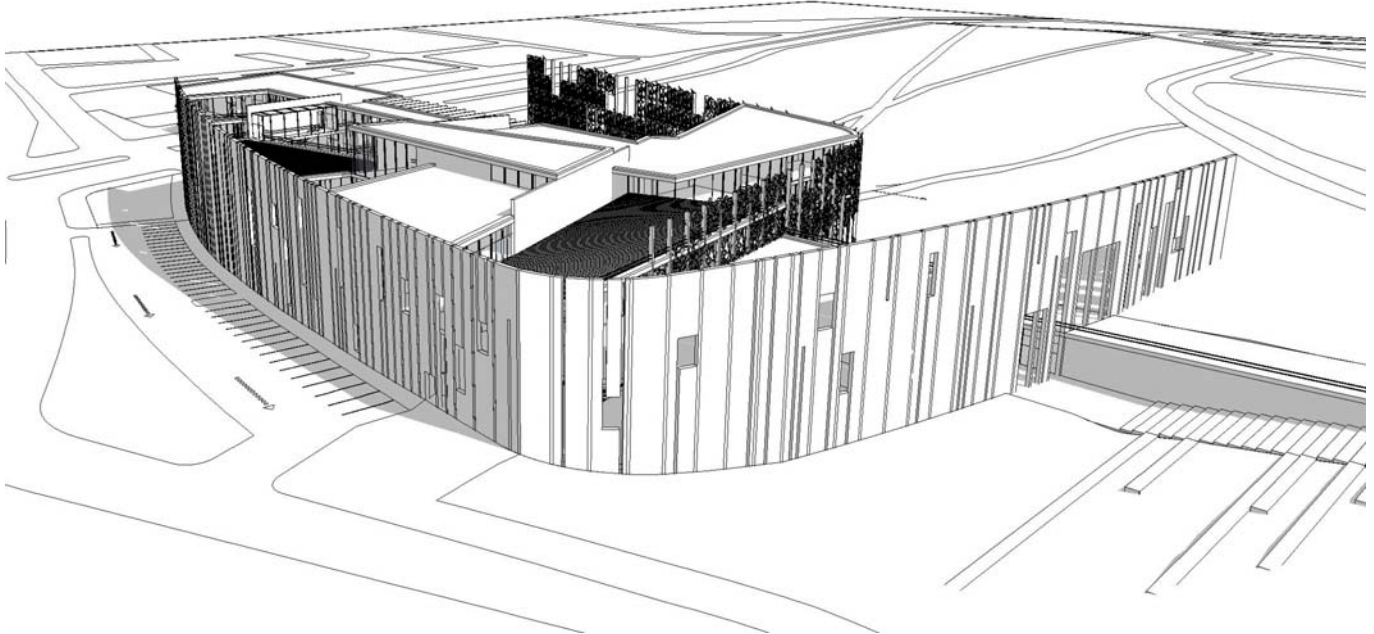
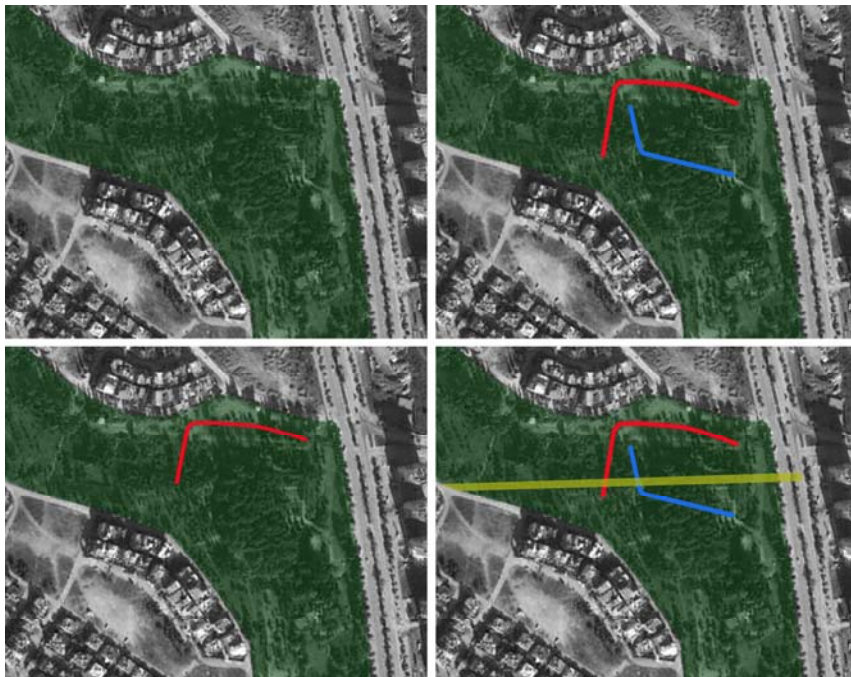


ADANA ÇUKUROVA İLÇE BELEDİYESİ HİZMET BİNASI VE KÜLTÜR MERKEZİ ULUSAL MİMARİ PROJE YARIŞMASI

1. MİMARİ AÇIKLAMA RAPORU

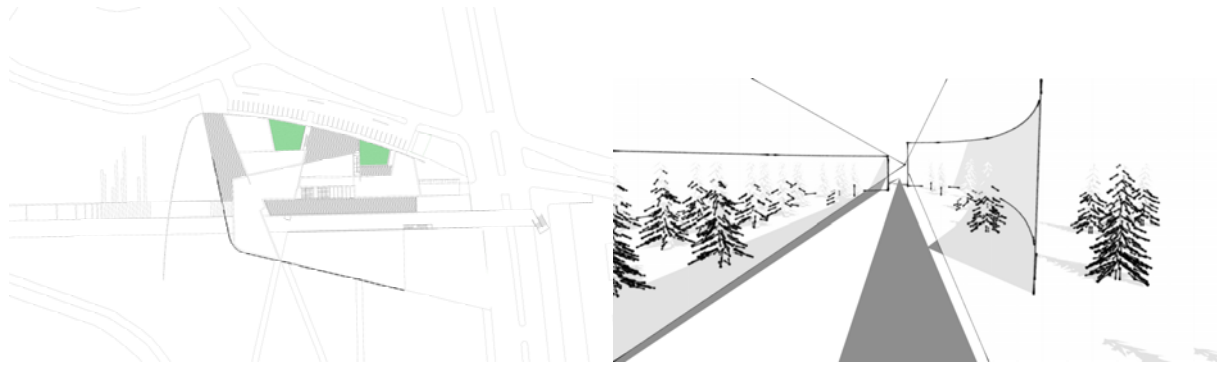


Çağdaş kent mekânları kentsel süreklilikleri, boşluk ve dolulukları tasarlamak ve/veya yeniden tasarlamakla olduğu kadar var olan kent peyzajına yeni anlamlar ve işlevler yüklemek, yeniden biçimlendirmek üzere yorumlamakla gerçekleşir. Bu bağlamda, Çukurova Belediyesi Hizmet Binası ve Kültür Merkezi için önerilen tasarım proje alanını ve çevresini kentsel peyzaj bütünlüğünü gözeterek kurgulamayı hedefler.



Kent ölçeğindeki tasarımlarda, **Bitkisel Peyzaj** elemanlarıyla **Mimari Peyzaj** elemanlarının bir arada kurgulanması **Kentsel Peyzaj** bütünü oluşturur.

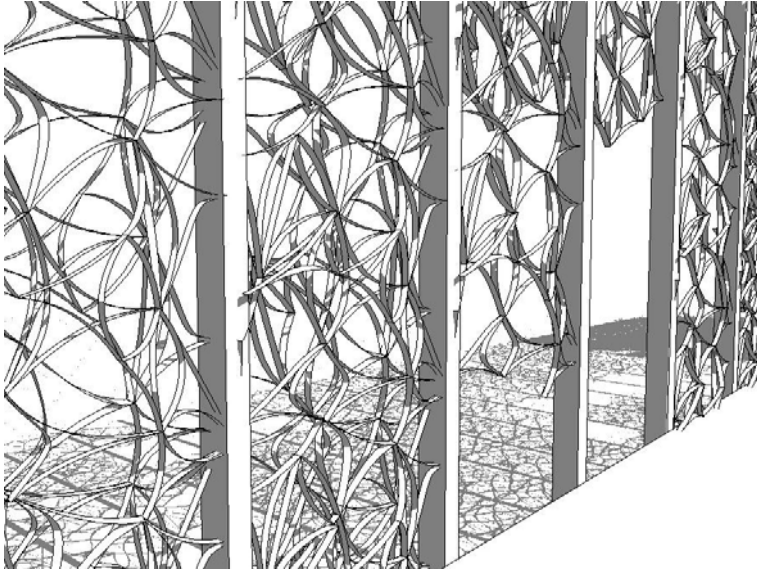
Tasarım alanında var olan bitkisel peyzajın bu bağlamdaki potansiyeli tasarımın kavramsal çatkısına referans oldu. Tasarlanan binanın büyüklüğü, ölçeği, programı, imgesi ile verilen yeri işgal/istila etmek yerine var olan peyzajla bütünleşmesi proje kurgusunun ana ilkesini belirledi. Dolayısıyla önerilen projede alandaki ağaçların korunması önden hedeflendi. Bu ön kabulde yapının yerleştiği alanda kalan ağaçların yoğunlaştığı bölgeler iç avlu olarak tasarlandı ve ağaçların **adalar** şeklinde korunması benimsendi. Bu adaların elde edilmesi için yapı parçalandı ve oluşturulan delikler/avlular/iç bahçeler yoluyla, oda içindeki saksılar gibi, iç ortam da bitkilendirildi.



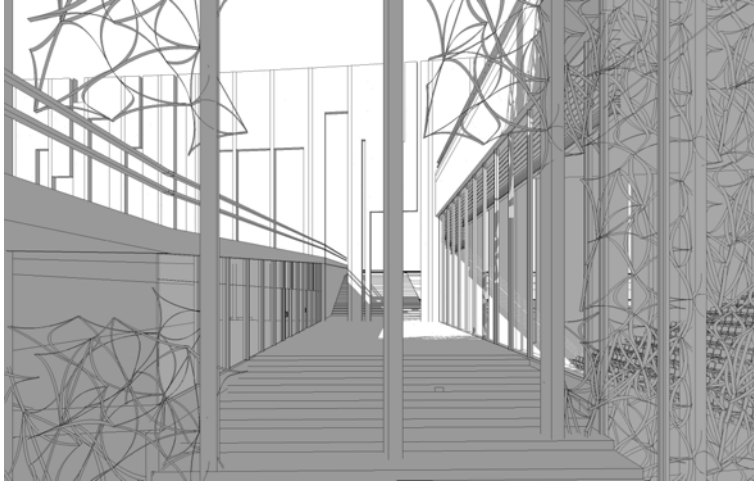
Mimari imge kendisini “bitkisel peyzaj” ve “mimari peyzaj” olgusuna metaforik gönderme yapan iki **duvar/yüzey** ile kurgulandı. Kentin değişik perspektiflerinden algılanan ve bütünü okumamızı sağlayan bu duvarların/yüzeylerin oluşturduğu biçimsel ifade mimari imgenin yaratılmasında öne çıkıyor.

Tasarım karmaşık bir görsellik sunmuyor. Önerilen çözüm, rasyonel geometrik tek kütlelerin parçalanmasıyla elde edildi. Sade, algılanabilir ve tanımlanabilir biçim, aynı zamanda zihinde taşınabilir bir imge yaratıyor. Bu bütünlüğün yanında yapı geçirgen dokusu ile özellikle gündelik yaşamın yoğun olduğu kentsel çevreyi içinde eritiyor ve kentin gereksindiği sürekliliği görsel ve fiziksel anlamda çoğaltarak çeşitlendiriyor. Bu temel bileşenler bütün yapı alanı ile parkı içine alıyor ve **zarf** gibi kuşatıyor. Bu yolla içten ve dıştan mekansal ve strüktürel okunabilirlik elde edilmiş oldu. Zarfı oluşturan

yüzeyler ve aralardaki boşluklar iç-dış mekan ilişkilerini sürekli kılıyor ve strüktüre etmek/yönetmek işlevini de üstleniyor.



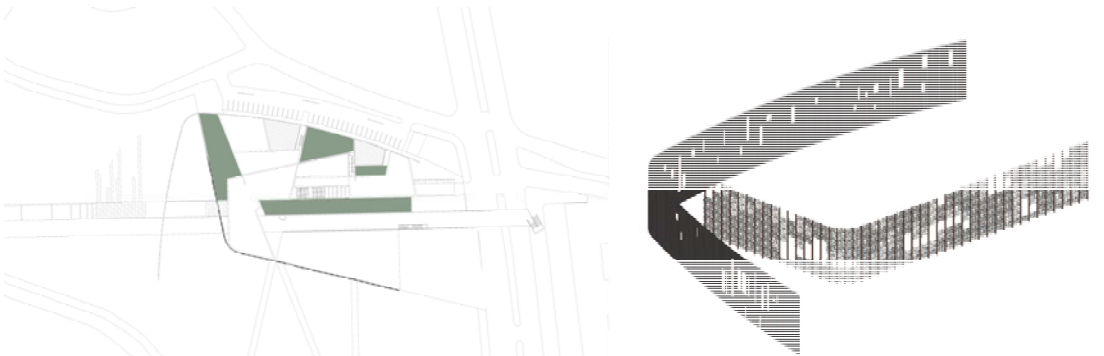
Yapıdan bağımsız olarak kullanılabilen alan kullanıcılar için kamusal bir ortam niteliği sunuyor. Türk evinin sokağa açılan ve yarı kamusal mekanı **taşlık** fikri burada tamamen kamusal bir içerikle kentsel büyüklükte yeniden anlamlandırılarak yorumlandı. Bu aralık/mezdan aynı zamanda yapının dış giriş holü veya fuayesi niteliğinde. Bitkisel duvarın/yüzeyin ve yapısal elemanların (köprü, ofis birimleri) çeperlerini oluşturduğu bu **kentsel fuaye**, alanının ana ulaşım aksına açılıyor. Parkla geçirgen (elek gibi) bir ilişki içindeki taşlık sanatsal ve kültürel işlevleri üstlenen sosyal paylaşım platformuna dönüştürüldü. Bu tematik yapılanma kentsel açık alan düzenlemesi olarak yapı içine kadar uzanıyor. Bu alanın bir parçası olarak ele alınan parkın yapının/bütünün bir bileşeni olarak ele alınması, yapı çevrenin süreklilik içinde mimari peyzajı oluşturması gerekliliği inancından kaynaklanıyor.



Bina boyunca devam eden köprü, caddenin karşısındaki yeni yerleşim bölgesi sakinlerini parka ve belediyeye taşıyan bir üst geçit olarak tasarlandı. Bu köprü ve diğer yönden gelen geniş yol kentlinin gündelik hayatı içinde var olan dolaşımını kamunun kullanımına bırakılmış olan taşlık/fuayeye taşıyor. Kentlinin yapının fuayesi olarak tanımlanan bu dış ortamı kullanırken belediye binasını içselleştirmesi amaçlandı.

Tüm iç mekanların boşluklar yoluyla içerden olduğu gibi meydanlar ve aralıklarla dışardan algılanabilmesi sayesinde elde edilen ortamın çok katmanlı ve çok kullanımlı yapısı, her yerden ve her zaman diliminde okunabiliyor. Bu niteliği çoğaltan **Çatı terasları**, çıkılabilen fiziksel kullanım olanakları yanında farklı kotlarda peyzajlar sunuyor. Farklı kotlarda yaratılan bu çatı teraslarıyla üst katlarda çalışanlar için alternatif zemin ve açık hava kullanım olanakları yaratıldı.

Tasarımda iç-dış alanlar birbirleri ile kaynaşmış sınırsız bir süreklilik içinde organize edildi. Yapı içindeki ve dış ortamdaki boşluklar kendi içlerinde ve bir arada sürekli bir algı ve kullanım çeşitliliği sunuyor. Günün her saati açık, güvenli, görülebilen ve sürekli iletişim içinde kurgulanan mekanlar parkı da güvenli bir ortama dönüştürüyor.



Yapının **Taşıyıcı** elemanlarının konvansiyonel **betonarme sistem** ile çözümlenmesi yeğlendi. Böylece ekonomik ve kolay üretilebilirlik elde edilebildi. Genelde (özellikle ofis bölümlerinde) 6 metreye 8 metrelik açıklıklar kullanıldı. Çeperleri oluşturan yüzeylerde ise geleneksel duvarlarda yatayda kullanılan ahşap hatıllara gönderme yapılarak düşeyde ahşap elemanlar kullanıldı. Yoğun ağaçlık alan içinde, yatayda devam eden yüzeyler boyunca düzenli bir tekrarla bu elemanlar, modern içinde geleneksele ve doğal olana gönderme yapan bir metafor olarak kullanıldı. Bürüt beton içine gömülerek düşeyde kullanılan ahşap elemanlarınduvara özgün bir kimlik kazandırması amaçlandı. Peyzaj duvarında ise bu ahşap direkler metal ve bitkisel dokuya taşıyıcı görevi üstlendi. Benzer süreklilikte ancak, heterojen bir dokuda aralıklarla bezenen bu yüzeylerin, **elek** gibi içle dışı gizemli bir görsel ilişkiye zorlaması yeğlendi.



Yapının mevcut park içinde olması ve parkın yoğun yeşil dokusunun sıcak iklim için **doğal klima** ve **havalandırma** olanağı sağlayacağı düşüncesiyle tasarımda yapay iklimlendirme çözümleri en aza indirildi. Yapı içindeki tüm mekanların doğal hava ile teması öngörüldü, iç bahçeler sayesinde doğal/taze hava sirkülasyonuna olanak sağlandı ve yapı içinde ve çeperlerinde gölgelik alanlar yaratıldı. Aynı düzenleme yapının tüm birimlerinin **gün ışığı** kullanımını asal aydınlatma ögesi olarak benimsenmesini sağladı. Maliyet, yapım ve işletme kolaylığı gözetilerek teknik merkez,

enerji ve iklimlendirme gereksiniminin en yoğun olduğu çok amaçlı salon ve başkanlık/encümen birimlerinin hemen altına yerleştirildi.

Genelde konvansiyonel yapım yöntemleri ile çözümler üretilen tasarımda **maliyetin** ortalama kamu binaları için öngörülen sınırların içinde kalması benimsendi. Bu durumu zorlayan çeperlerdeki yüzeylerin maliyetinin ise **sosyal ve kültürel rant** beklentisi ile örtüşebileceği inancı tasarımcıları yüreklendirdi.

Sonuçta, var olan yeşil alan, meydan/taşlık, köprü, iç avlular, çatı terasları ve yeşil alanların birlikteliğinden büyük ölçekli ve çeşitlenebilen kentsel/kamusal bir park kullanımı elde edildi. Bu kullanımın, yeniden yorumlanan park anlayışına, kent merkezi tanımı ve kentsel imge niteliği kazandıracığı öngörüldü. Doğal dokunun korunması, parkın zamanla gelişen ve çeşitlenen kullanım niteliğine göre tasarlanabilmesi için minimum dokunuşlarla (sadece yaya yolları) projelendirilmesi benimsendi.

Tasarım bünyesinde topladığı çeşitlenen **kentsel aktiviteler** avantajını da kullanarak kamu imgesine bir **kentsel odak** sunuyor. Bu kentsel odak, benimsenen sosyal ve politik ideojiler bağlamında, tamamen paylaşımcı ve kentliye ait kullanım olanakları ve biçimsel görünüm yaratıyor. Bu ortamın kentliye **duyarlı çevreler** sunarken geri dönüşüm olarak **kentli duyarlılığı** konusunda kazanımlar sağlayacağı inancı tasarımı yönlendirdi. Kentsel alanların kurgulanmasında ve sorumlu çevreler yaratılmasında var olan çağdaş referanslar doğrultusunda proje; görsel ve fiziksel olarak geçirgen, çeşitlilik ve zenginlik içeren, okunabilir ve algılanabilir, sağlam, çevreye uyumlu ve **kişiselleştirilebilir özellikler** sunuyor.

