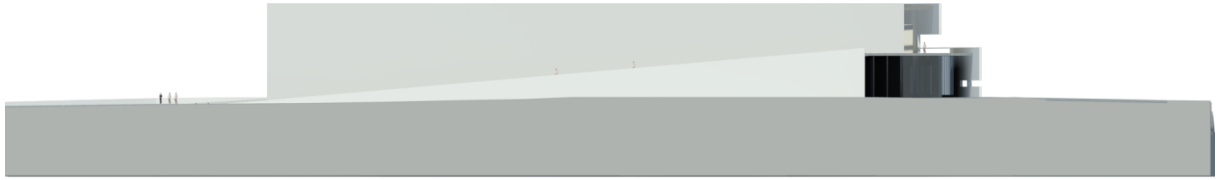
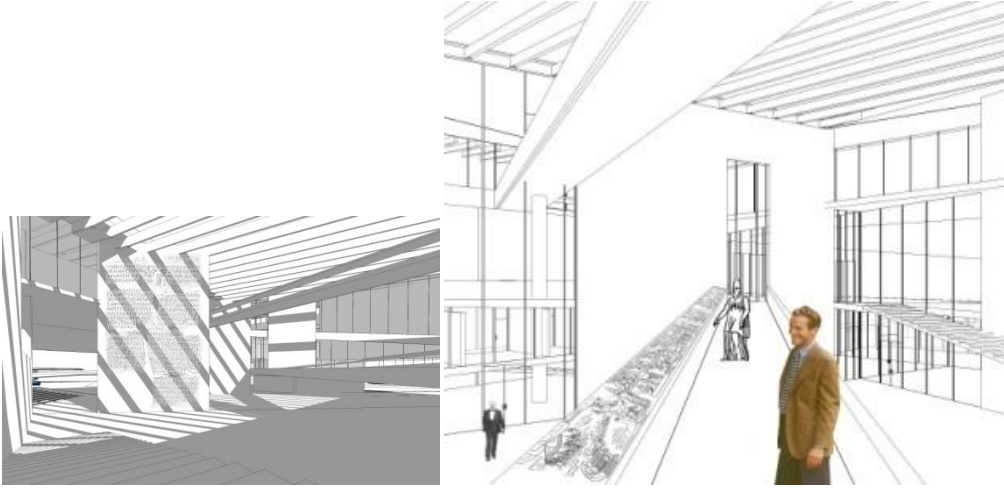


## MİMARİ RAPOR



### 1. KÜLTÜREL SOYAĞACI (GENEALOGY)

İlkesel olarak biçimini saklayan, mekansal niteliğini sergileyen ve barındırdığı **boşluğun** çarpıcılığını imgeselleştiren bir tasarım geliştirmek benimsendi. Ziyaretçilerin mekanla mimari biçimin dayatması olmaksızın romantik bir diyalog kurması önemsendi. Böylece belleklerinde müze binasının imgesi yerine ortamın niteliği, Troya'nın öyküleri, söylencesi, Anadolu kültürünün bileşenleri ve tarihin katmanlarının kalması arzulandı. Bu amaçla tasarımda **zaman ve mekan duygusunun katmanlaşması** sağlandı. Ziyaretçinin bugünkü andan kopuk, geçmişi ve geleceği içeren insanlığa ait **kolektif bilinçle** iletişim içinde olması amaçlandı. Bu bağlama uygun atmosferin sağlanabilmesi için tasarımda hedeflenen **nötrleştirilmiş biçim** Antik görsel göndermelerle kuruldu, ancak figüratif anlatımdan kaçınıldı.



### **Anadolu Kültürünün İzleri**

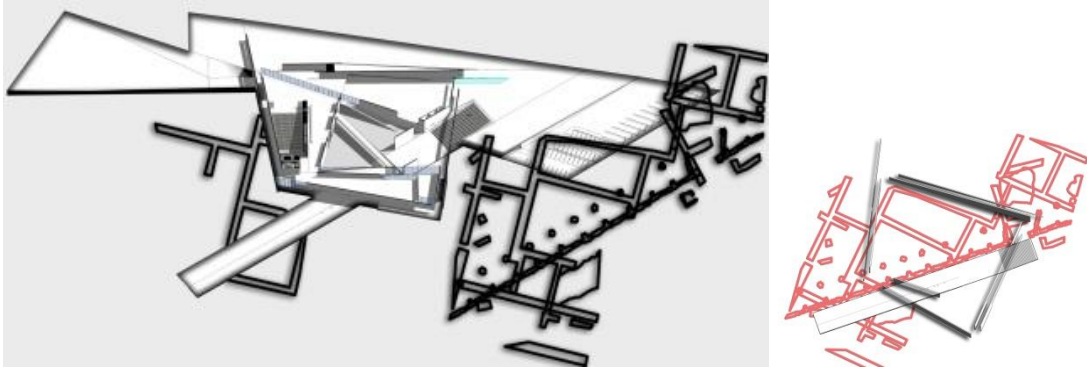
Kültürün izlerini oluşturan temel olguların başında Anadolu'nun ürettiği değerler gelmektedir. Bu değerlerin en belirgin göstergelerinden olan mekanın oluşumundaki insan ölçeğinden avlulu tipolojilere, işlevsellikten topoğrafyaya uyuma kadar çeşitli bileşenler tasarımın esin kaynaklarını oluşturdu. Evrensel bir yaklaşımla, yerel mekansal kurgunun ve yerin ruhuna ait izlerin sürdürülmesi amaçlandı. Troya'nın tarihsel, arkeolojik ve kültürel değerleriyle yerel koşulların oluşturduğu; topoğrafya, iklim ve yapı malzemesinin tektonik formları tasarımda yönlendirici elemanlar olarak kullanıldı.

### **Efsanenin/Söylencenin İfade Bulması**

Söylence sadece yerel kültürün değil evrensel kültürün de bir bileşenidir. Mecazi/metaforik anlatımlarla yüzyıllardır örüle gelmektedir. Yapı çevresi ile birlikte bu örüntünün/anlatının sürdürülmesinde ve gelecek kuşaklara aktarılmasında bir köprü görevi üstlenecektir. Bu amaçla; sadece sergi alanlarında değil tüm ortamda efsanenin izlerinin duyumsanması hedeflendi. Tasarımda antik dönemden bugüne (tarihte görülen) geleneksel anlatı araçları kullanıldı. Bu güne ait bir ortamdansa zamansız bir ortam yaratılmaya çalışıldı.

### Kazı Kültürü Farkındalığı Yaratmak

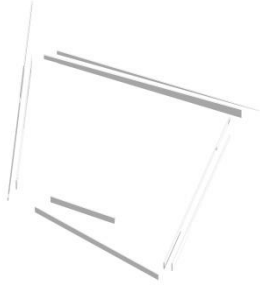
Tasarımda müze binası kazı alanının nesnelere birisi olarak ele alındı. Dolaşım, etkinlik ve dinlenme alanlarının tümünden algılanan merkezi boşluk, ışığın kontrol edilmesi yanında taşıyıcı eleman olarak da işlev gören duvarların, geçiş köprülerinin, avludaki sergileme ve etkinlik elemanlarının ve zemindeki dokunun birlikte oluşturdukları katmanlı görüntü sayesinde **kazı alanı metaforu** sunmakta. Bu görüntü anfi ve avluda verilebilecek kazı teknikleri bilgilendirme etkinlikleri ile zenginleştirilebilecektir. Ziyaret sürecinde kazı bilincinin vurgulanması ve bu bilincin gündelik yaşamın içinde varlığını sürdürebilmesi arzulanı.



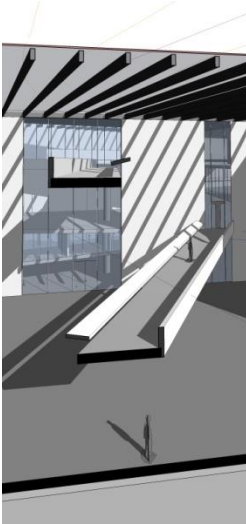
## 2. MEKANI OLUŞTURAN ELEMANLAR

Tasarımda arkitektönik elemanlar, yerel bağlamıyla soyutlama düzeyinde ilişkilendirilerek, kurgunun oluşumunda yönlendirici roller üstlendi.

## Yüzeyler (Duvarlar)



Müze ortamının oluşumu dört düşey iki yatay yüzeyden oluşan altı çerper üzerinden kurgulandı. Düşey yüzeyler iç mekanı kuşatmakta ve farklı açılarla birleşerek yapının dışında kalan kentsel, tarihi ve kültürel alanların çerçevesinde kullanıldı. Yapının çevresiyle arakesitini oluşturan bu dört yanal çerper manzaranın yönlenmesini tanımlayacak doğrultularda yerleştirildi. (1.yüzey: ören yeri, kazı alanı ve Teşvikiye Köyü, 2.yüzey: ören yeri ve Teşvikiye Köyü 3. Yüzey: kazı alanı ve zeytinlik/yeşil örtü, 4. Yüzey: geliş, Teşvikiye Köyü, ören yeri ve kazı alanı).



Yapının, duvarlarla oluşturulmuş çift cidarlı yüzeylerin yönlenmesi ile, içte avlu, dışta ise genel manzaraya 360 derecelik bir açılım sağlaması öngörüldü. Metaforlarla örülmüş söylenceden esinlenerek tasarlanan bu çift cidarlı kılıf, içinde sırlar saklayan **“Troya Atı”**na metaforik/mecazi bir gönderme olarak düşünüldü. Tarihi de içine alan bu psikolojik kılıfın ziyaretçilerin dolaşımını yönlendirirken duygularını da güçlendirmesi arzulandı.

Zemin (5.yüzey olarak) genel peyzajın yapı içinde de devam etmesini sağlayan düzlem olarak kullanıldı. Bu düzlem dış ortamın, açık etkinlik ve sergi alanlarının içe doğru süzülmesini ve iç mekanı tanımlayan/tamamlayan bir eleman olarak tasarımda yer almasına olanak verirken, için de dışa, yani müze işlevinin çevreye saçılmasına zemin oluşturdu. Bina girişi bu öngörüyle yapının merkezine yerleştirildi. Ziyaretçiler açık alandan kuzeydeki kapalı meydana alındı ve yapıya giriş buradan verildi.

Meydan tüm ziyaret ortamının katmanları ile birlikte algılanabildiği bir toplanma ve bilgilendirilme alanı olarak düşünöldü. Açık ve kapalı alan sergi ziyaretinde kesin yönlendirilmelerden kaçınıldı. Zemin bina içinde üst kotlara kesintisiz olarak rampalarla taşınırken yapı ile Teşvikiye Köyü arasındaki çeperde yerleştirilen rampa da ziyaretin alternatifi oldu. Bu dış rampa ile ulaşılan kafenin hem ziyaretçiler hem de ziyaret dışı kullanımlar için gündelik yaşama ortam sunması amaçlandı.

Tek bir düzlem olarak tasarlanan çatının (6.yüzey) bütünün imgesini tamamlaması ve ziyaretçiler için mekansal bir referans unsuru olması amaçlandı. Dolaşım sırasında ziyaretçilerin avlunun üstündeki boşluktan gökyüzü ile görsel/duyusal diyalog kurması, gökyüzünün içeri süzölmesi, için genişlemesini ve rahatlamasını sağlaması arzulandı. Avlu mekanının sınırları belirsizleştirilerek kazı alanı imgesi güçlendirildi.

### Geçişler (Köprüler)

Avluya yerleştirilen iki köprünün bir yandan (farklı kotlarda ve farklı yönlerde/güzergahlarda) müze dolaşımını ve sergileme olanaklarını sürekli, katmanlı ve alternatifli hale getirmesi diğer yandan duyguların sıkıştırılma/yogunlaştırılmasını artıracakı öngöröldü.



### Tarihi Halı

Troya yerleşimlerinin tarihi ve suyla ilişkisinin belirlediği morfolojik/jeomorfolojik değişimler amfiteyatrodan başlayarak bir halı gibi alana yayılan zemin üzerinde soyutlanarak sunuldu. Halının üzerinde çeşitli etkinlikleri barındırırken açık alanların dolaşımını düzenleştirmesi aynı zamanda tarihe, söylenece ve kahramanlarına dair bir yolculuk olması öngöröldü. Yolculuğun amfiteyatroda bilgilendirmeye başlayarak çeşitli etkinliklerle sürmesi halıya tematik park algısı kazandırması sağlandı. Halı boyunca uzanan suyun Troya kentinin katmanlarını temsil etmesi, çeperini oluşturan zeytin ağaçlarının mevsimsel değişimlerine ayna olması, üzerinde yer alan söylenece kahramanlarının

isimlerinin nesneleştirilerek tarihe dokunmak, içiçe olmak bağlamında gündelik kullanımlara araç kılınması amaçlandı.

### 3. PEYZAJ

Tasarımda kazı alanları, zeytinlik ve müze yapısı “**mimari peyzaj**”ın tasarımsal niteliğini de belirleyen asal bileşenleri olarak benimsendi. Müze binası elde etmektense “**alanı inşa etmek**” tasarımın asıl hedefi oldu. Varolan zeytinlik dokusu yoğunlaştırıldı ve arkitektonik bir çerper olarak tasarıma katıldı.

Oluşturulan bakı noktaları–vistalar perspektifin üst kotlardan farklı algılanmasına olanak sağladı. Yapıya Çanakkale yönünden yaklaşırken müzenin içini görerek ilerlemek, karşı yönde fuayeden ve üstündeki kota yerleştirilen terastan kazı alanı ve ören yeri manzarası sunmak amaçlandı. Yapının Teşvikiye Köyü yönündeki rölyefli çerper ve ona tutunarak terasa ulaşan rampayla Troya imgesinin bellekte sürdürülmesi sağlandı. Rampadan çıkarken görülen kırsal yerleşim ve Troya’ya ilişkin rölyeflerle bezenmiş yüzeyin mekandan soyutlanmış, geçmiş ve bugün arasında **bireysel/duygusal bir yolculuğu** ziyaretçiye sunması amaçlandı. Terasın kazı alanı ve ören yerinin bulunduğu ufka açılımı sağlandı. Terasın yaslandığı yeme-içme ve alışveriş birimlerinin de desteğiyle yalnız ziyaretçilerin değil yerel halkında kullanmasının beklendiği bir **köy kahvesi** ortamı sunması öngörüldü.

#### Troya El Sanatları Pazarı Ve Festival Alanı



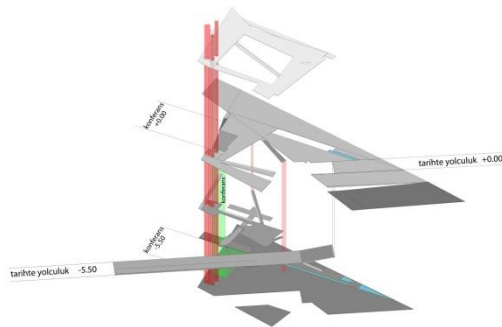
**Troya El Sanatları Pazarı** müzeye geliş ve gidişte yöresel kültürü sergilemekte kullanıldı. Otopark ile müze yapısı arasına yerleştirildi. Mevcut eğimden yararlanarak alt kotta tutulan ve ağaçların



gölgesine yerleştirilen otopark gündelik yaşam pratiği olan Yöresel Pazar'ın da kalabalıklığı ve kullanım biçimiyle meydana ve seyir ortamından gizlendi.

Ören yeriyle müze arasına geniş bir alle yerleştirilerek **Festival Alanı** olarak tasarlandı. Bu güzergahta Troya Festivali düzenlenmesi arzulandı. Zeytinliğin arkasında kalan alanda bölgesel floraya has bitkilerin yetiştirilerek sergilendiği bir botanik bahçesi tasarlandı. Burada yetişen bitkilerin festival alanını donatmakta kullanılması düşünüldü. Ayrıca festival alanı boyunca bisiklet yolu tasarlanarak iki tekerlekli bireysel veya 3 tekerlekli kiralanabilir (sürücüsü ile) bisikletlerle ören yerine ulaşım sağlanması düşünüldü. Dolayısıyla ziyaretçilere alternatif etkinlikler sunarak ziyaret süresini uzatmak amaçlandı.

#### 4. PROGRAM TASARIMI



Verilen müze programı alanın inşa edilmesinde varolan yere ilişkin doğal ve kültürel değerlerle birlikte **bütünün işlevini** oluşturmak üzere ele alındı. Bütünün işlevi tasarımda koruma ve sergilemenin yanı sıra üretme ve sürdürülebilir kılmak üzere yorumlandı.

İç ve dış mekanlar arasındaki eylem sürekliliğiyle elde edilen ve **açık mekanlar**, algısal bütünlük ve bellekte sürdürülebilir bir imgenin yaratılmasının araçları oldu. Aynı zamanda esneklik, dinamiklik ve dönüşebilirlik nitelikleriyle sergilemenin çeşitlenmesine, zaman içinde zenginleşmesine ve farklılaşmasına olanak sağlayacağı öngörüldü.

Sergileme ve izleme modeli olarak yaşanmış ve üretilmiş olguların tümü, yani kültürün, söylencenin ve buluntuların sergilendiği bir bütün olgusu (sergileme araçları olarak; troya el sanatları pazarı-duvarlar-amfi-tarihsel halı-rampa-teras) benimsendi. Bugüne ait olan, geleneksel yemek ve el sanatları, doğal/bölgesel bitki örtüsü ve yerin morfolojik yapısı da serginin objeleri olarak tasarım içinde yerini aldı.

