

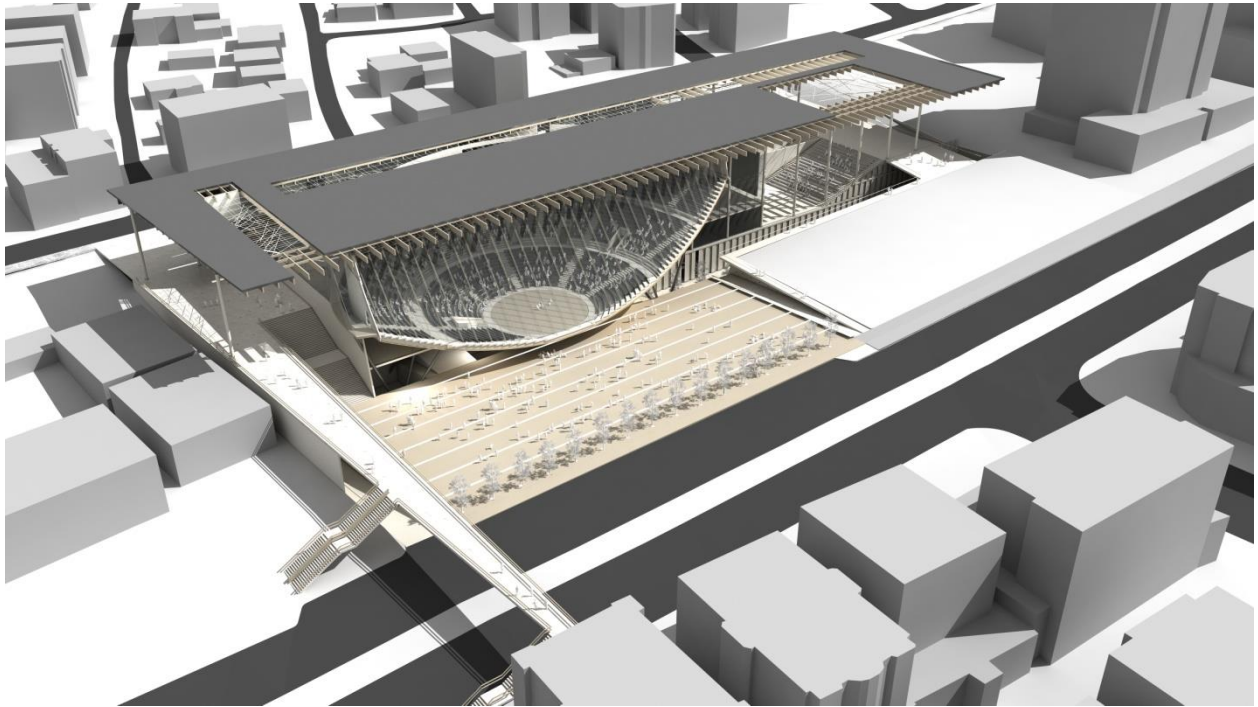
**ÇANKAYA BELEDİYE BAŞKANLIĞI HİZMET BİNASI,
SANAT MERKEZİ ve
ULVİ CEMAL ERKİN KONSER SALONU
ULUSAL MİMARİ PROJE YARIŞMASI**

1. MİMARİ AÇIKLAMA RAPORU

Ankara'nın başkent olarak ilanından beri Türkiye'nin yönetim merkezi olmasının yanısıra bir kültür ve sanat merkezi olarak öncü işlev üstlendiği bilinen bir gerçektir. Ancak günümüzde ülkenin genel görünümündeki bulanıklık, ne yazık ki, Başkent'de de kendisini hissettirmektedir.

Sunulan tasarım çağın ruhu ile aramızdaki bu bulanık görüntüde, işlevsel yapısı ve imgesel duruşuyla, ufak ama güçlü ve net bir pencere açmayı hedef olarak benimsemiştir.

Yerel yönetimlerin kent ve kentliye hizmetlerinin başında, gelişimin itici gücü olarak gösterebileceğimiz, kültürel ortamların yaratılması gelmektedir. Kanımızca; bu bilincin kamu tarafından da benimsenebilmesi açısından resmi programlı belediye hizmet birimleri ile sivil kültür ve sanat alanlarının aynı çatı altında toplanması olumlu bir yaklaşım olmuştur.



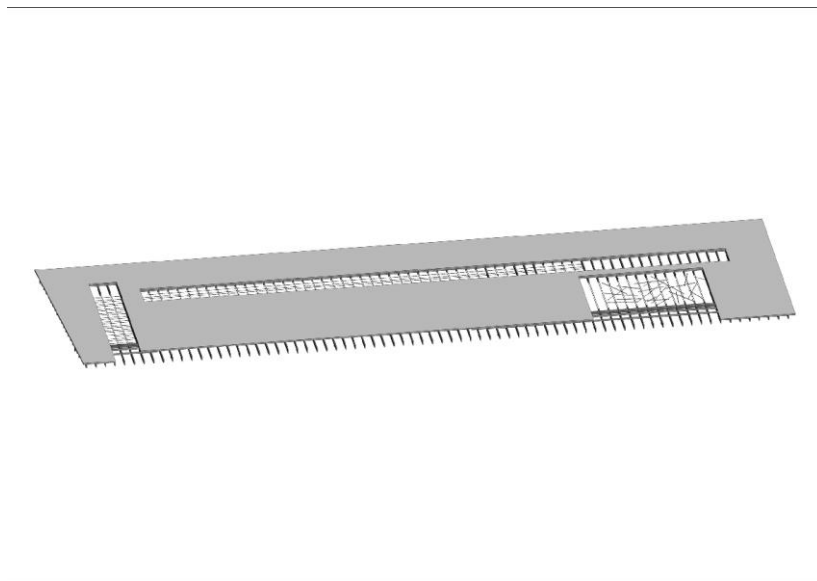
Önerilen proje “yapılı çevrenin kullanıcılarına temelde demokratik bir ortamda, fırsat çeşitliliği ve maksimum oranda seçim olasılıkları sunması gerekliliği” inancı ile ele alınmıştır.

Belediyelerin hizmet üretimi bileşeni olarak kabul ettiğimiz resmi ve sivil işlevleri bir “**kültür ve sanat külliyesi**” olarak tanımlayabileceğimiz tek çatı altında toplamak tasarımın ana kurgusu olarak düşünülmüştür.

Tasarım bünyesinde topladığı çeşitlenen “**kentsel aktiviteler**” avantajını da kullanarak kamu imgesine bir “**kentsel odak**” sunmaktadır. Bu kentsel odak, benimsenen sosyal ve politik ideojiler bağlamında, tamamen paylaşımcı ve kentliye ait kullanım olanağı ve biçimsel görünüm yaratmaktadır. Bu ortamın kentliye **duyarlı çevreler** sunarken geri dönüşüm olarak ta **kentli duyarlılığı** konusunda kazanımlar sağlayacağı inancı tasarımı yönlendirmiştir.

Kentsel alanların kurgulanmasında ve sorumlu çevreler yaratılmasında var olan çağdaş referanslar doğrultusunda proje; görsel ve fiziksel olarak geçirgen, çeşitlilikler ve zenginlikler içeren, okunabilir ve algılanabilir, sağlam, çevreye uyumlu ve kişiselleştirilebilir özellikler içermektedir.

Çoklu kullanımına rağmen tasarım karmaşık bir görsellik sunmaz. Mimari imge kendisini **meydan** ve **aralıklar**la kurgular. Kentin değişik perspektiflerinden algılanan ve bütünü okumamızı sağlayan yalnızca konser salonu, belediye hizmet birimleri, meydanlar ve aralıklardır. Bu temel bileşenler bütün yapı alanını ve parkı içine alan ve kolay algılanabilen geçirgen bir **saçak** altında toplanmıştır. Bu yolla içten ve dıştan mekansal ve sütürüktürel okunabilirlik amaçlanmıştır.

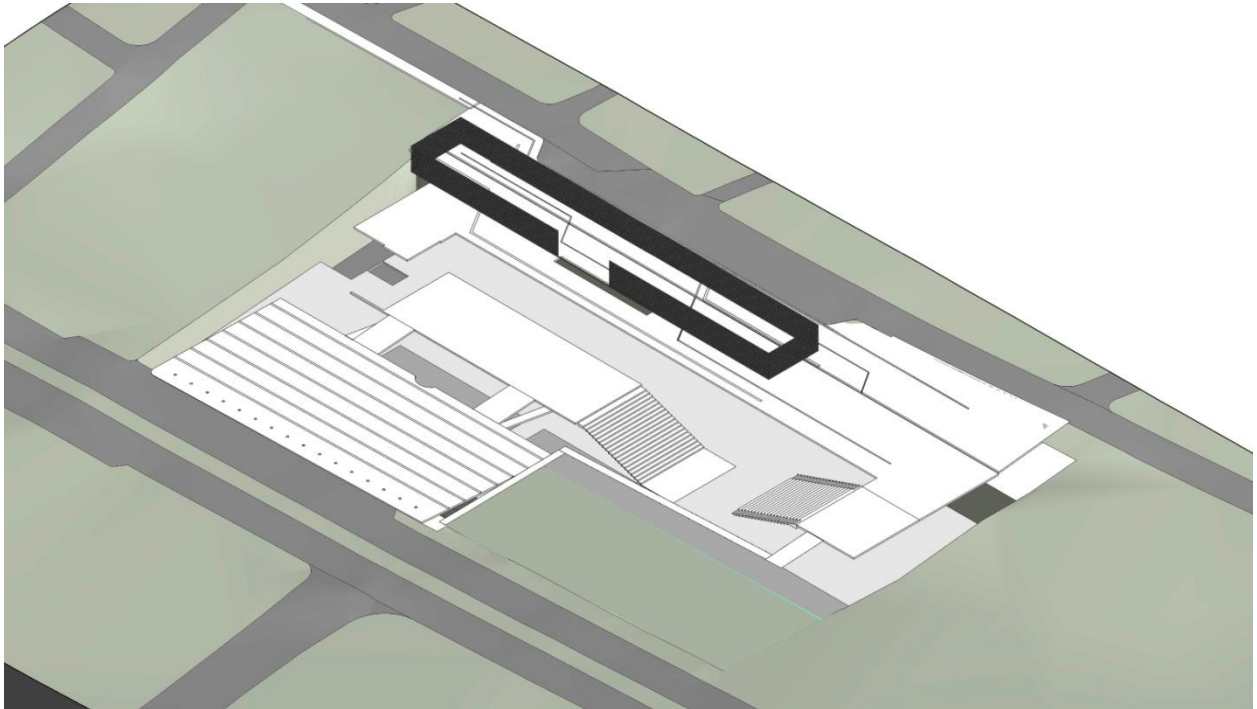


Elde edilen sade, algılanabilir ve tanımlanabilir biçim, zihinde taşınabilir bir imge sunmaktadır. Bu bütünlüğün yanında yapı geçirgen dokusu ile özellikle gündelik yaşamın yoğun olduğu kentsel çevreyi içinde eritmekte ve kentin gereksindiği sürekliliği görsel ve fiziksel anlamda çoğaltarak çeşitlendirmektedir.

Meydanlar

Projede iki ayrı meydan kurgulanmıştır. Turan Güneş Bulvarı'na açılan ana meydan yapının özellikle bulvardan geri çekilmesi ile elde edilmiştir. Bu büyük ölçekli boşluk, var olan fiziki çeşitlilik/kirlilik içinde bir kopma yaratmak ve algılanmasını etkin kılmak amaçlanarak biçimlendirilmiştir. Bu alanda kentsel donatılar çeperlere çekilerek meydan boş bırakılmıştır.

Meydan konser salonunun bu alana bakan sahnesinden (camlar açılarak) canlı sunulan dinletilerin izleme/dinleme alanı işlevini üstlenecektir. Müziğin sadece dinlenen değil görülebilen bir unsur olarak ele alınması böylece olanaklı kılınmıştır. Meydan aynı zamanda yapının dış fuayesi olması yanında sokak gösterileri, serbest etkinlikler, boş zaman etkinlikleri, sanatsal yerleştirme ve performansların gerçekleştirildiği **kent fuayesi** işlevini de üstlenecektir. Yaratılan bu boşluk çevrenin okunabilmesinde ve algılanabilmesinde de etkin rol oynayacaktır.

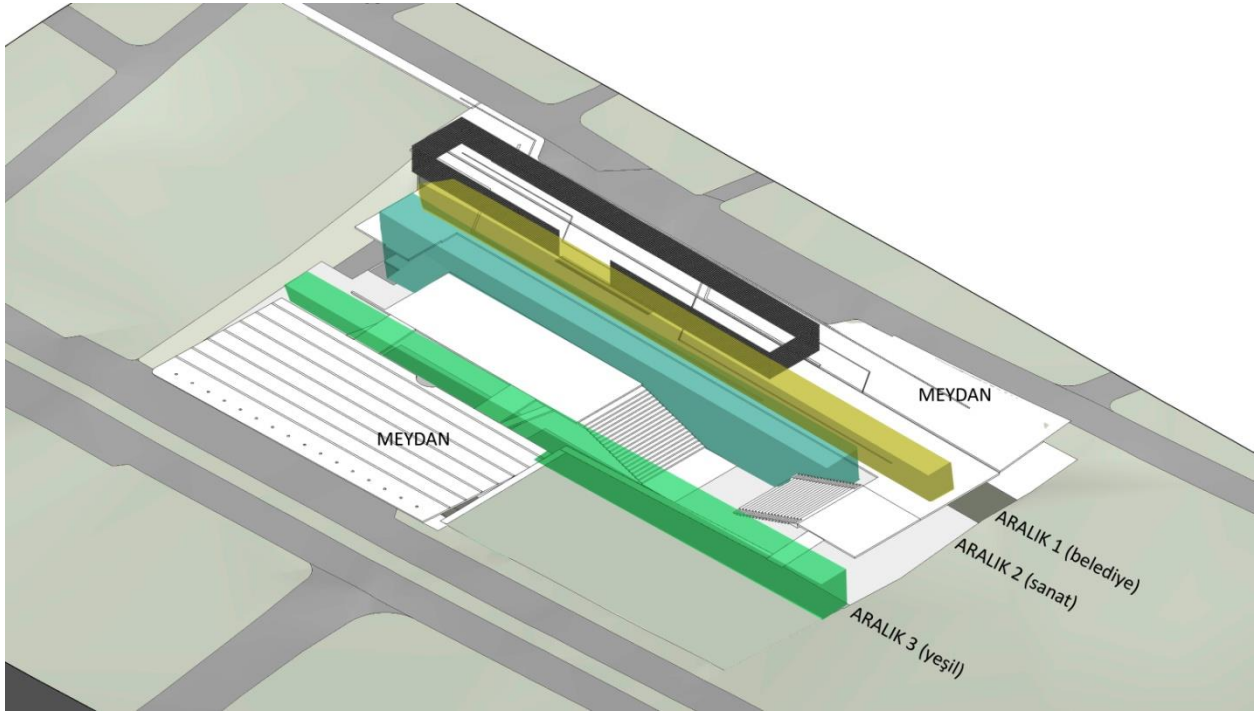


Tiflis Caddesi'nde ise iç sokak ve doğudaki parkla bütünleşen lineer bir meydan tasarlanmıştır. Bu alanın kullanım çeşitliliği ve fiziki yapısı ile caddeye yeni bir kimlik kazandıracağına inanılmaktadır. Belediye girişlerini de üzerinde bulunduran bu alan yapının içine kadar iç sokak vasıtasıyla uzanarak sınırsız bir kullanım ve görünüm

özelliği kazanmıştır. Bu alanın bir parçası olarak ele alınan parkın yapının/bütünün bir bileşeni olarak ele alınması, yapılı çevrenin süreklilik içinde mimari peyzajı oluşturması gerekliliği inancından kaynaklanmaktadır. Park alanı sanatsal ve kültürel işlevleri üstlenen sosyal paylaşım platformuna dönüştürülmüştür. Bu tematik yapılanma kentsel açık alan düzenlemesi olarak yapı içine kadar uzanmaktadır.

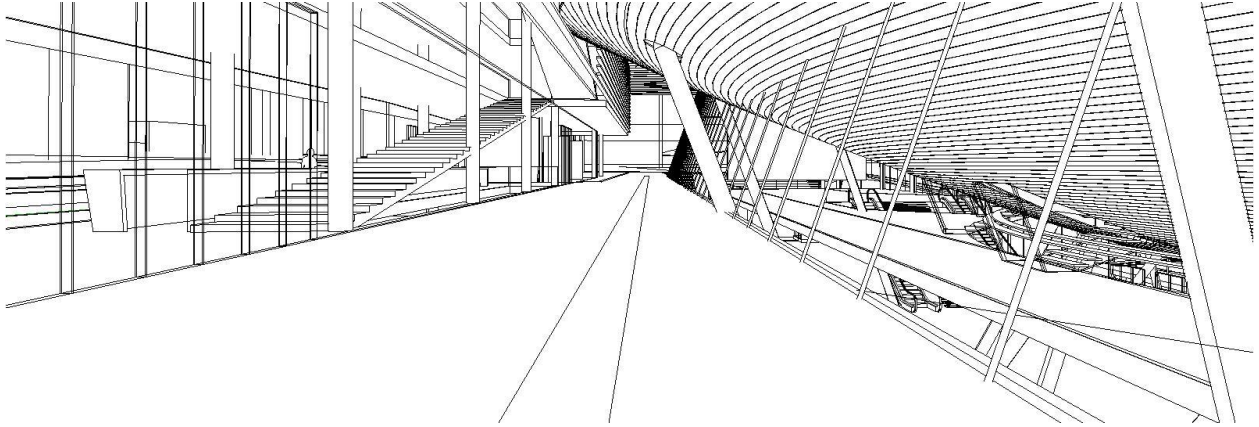
Aralıklar

Açık alanlar ile gösteri alanları her iki caddeye paralel yapı boyunca devam eden aralıkların iskeletini oluşturduğu bir iç-dış peyzaj kullanımı sunmaktadır. Peyzaj aralıklar ve gösteri alanları ile yapı içine akmaktadır. Doğudaki park alanına yerleştirilen açık gösteri alanı içerde tiyatro salonu ve konser salonu ile devam etmektedir. Bu gösteri alanlarının çeperlerini oluşturan aralıklar iç-dış mekan ilişkilerini sürekli kılmak ve stürüktüre etmek/yönetmek işlevini üstlenmiştir.



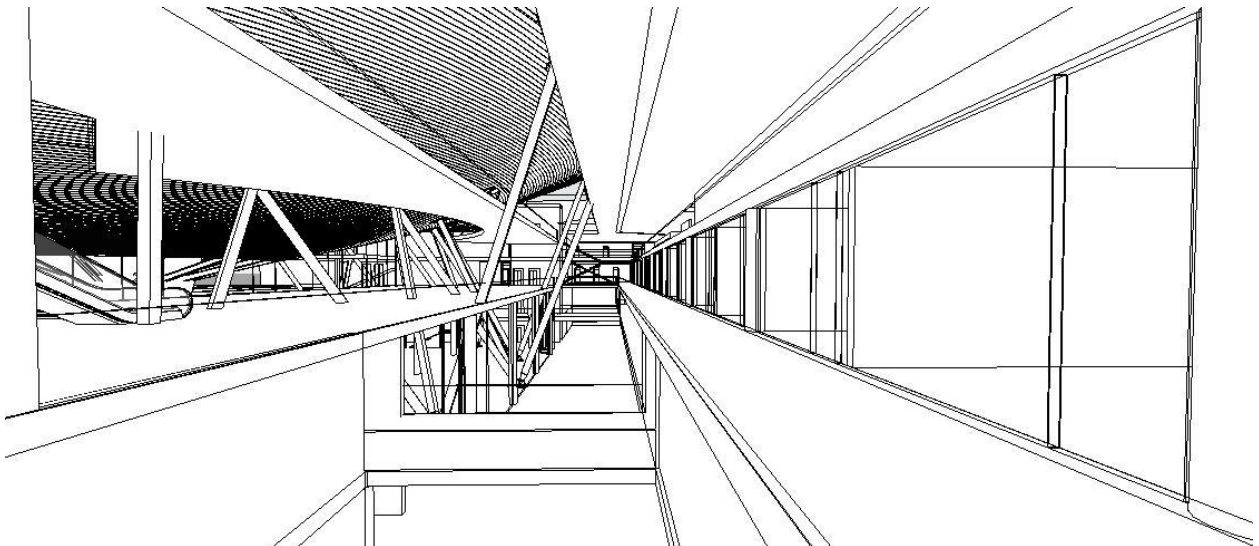
Aralık 1. (Belediye Sokağı)

Belediye hizmet birimleri ile konser salonu arasına yerleştirilen sokak çevreden geçenleri veya belediyeye gelenleri yapının içinden geçirmektedir. Yapı içinden Tiflis Caddesi'ne paralel devam eden bu aralık gelip geçenleri (veya belediyeye gelenleri) yapının içi ile görsel iletişim içinde doğu taraftaki açık etkinlik alanlarının yer aldığı parka ulaştırır. Bu sokak ve sonundaki saçakla gölgelenmiş açık etkinlik alanları ve gösteri anfişi gündelik yaşamın içinde kentliye sosyal ve sanatsal deneyimler olanağı sunmaktadır. Kentlinin yapı içinden geçen bu dış ortamı kullanırken tüm kültür ve sanat külliyesini içselleştirmesi beklenmektedir.



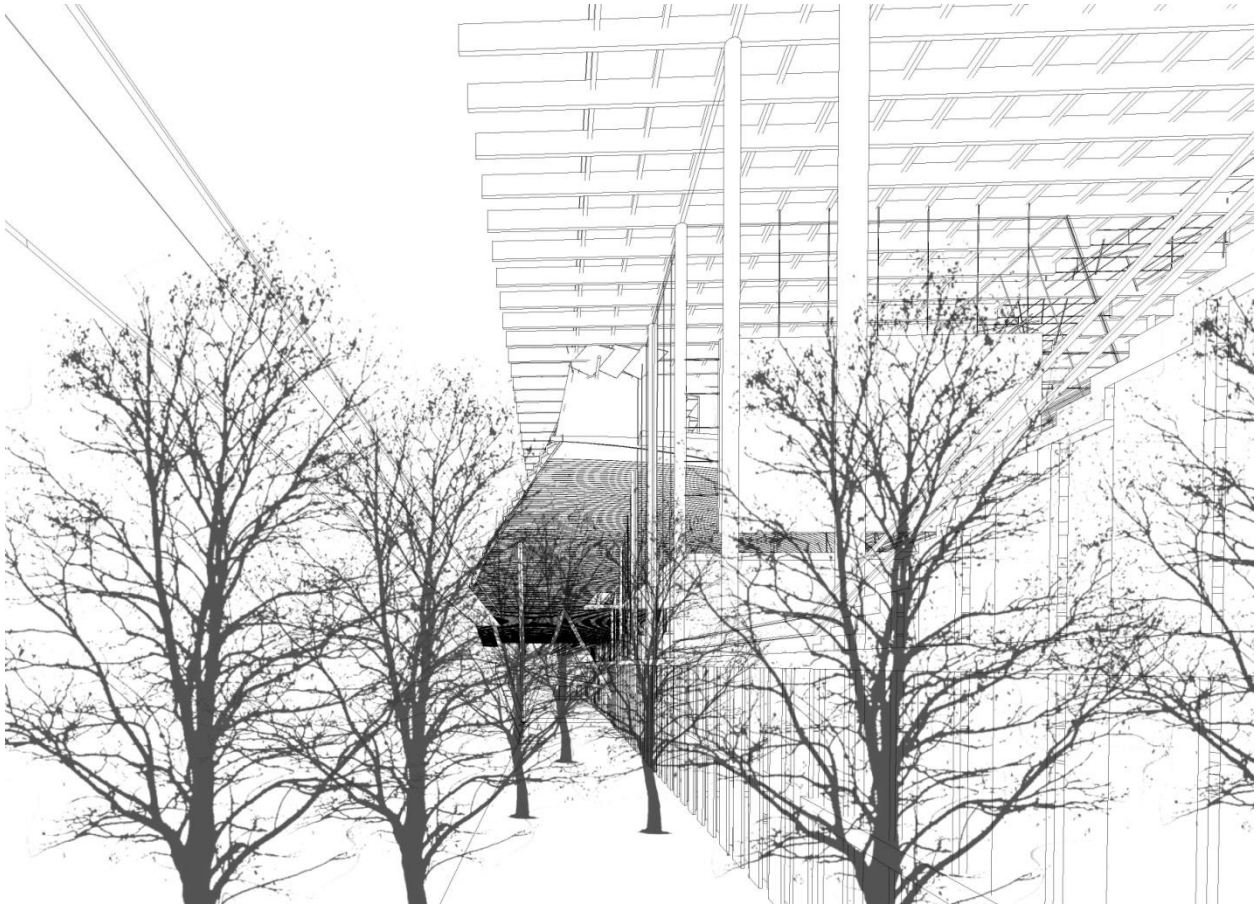
Aralık 2. (Sanat Sokağı)

Tüm sanatsal kullanım alanları, atölyeler ve sergi salonları bu iç sokağın çeperlerinde kurgulandığı gibi, giriş holleri, fuayeler ve toplantı salonları da bu aralık ile fiziksel veya görsel iletişim içinde yerleştirilmiştir. Sokak kendi üzerinde de sanatsal üretim, sergileme ve gösterileri barındıracaktır. Sergi Salonu açılır-kapanır panellerle bu iç sokağa taşmakta ve orada devam etmektedir. Sokakta bulunan birisi için tüm yapı bileşenleri ve dış ortam buradan açıkça algılanabilmektedir. Bu aralığın kullanım biçiminin dış mekan nitelikleri taşıması amaçlanmıştır.



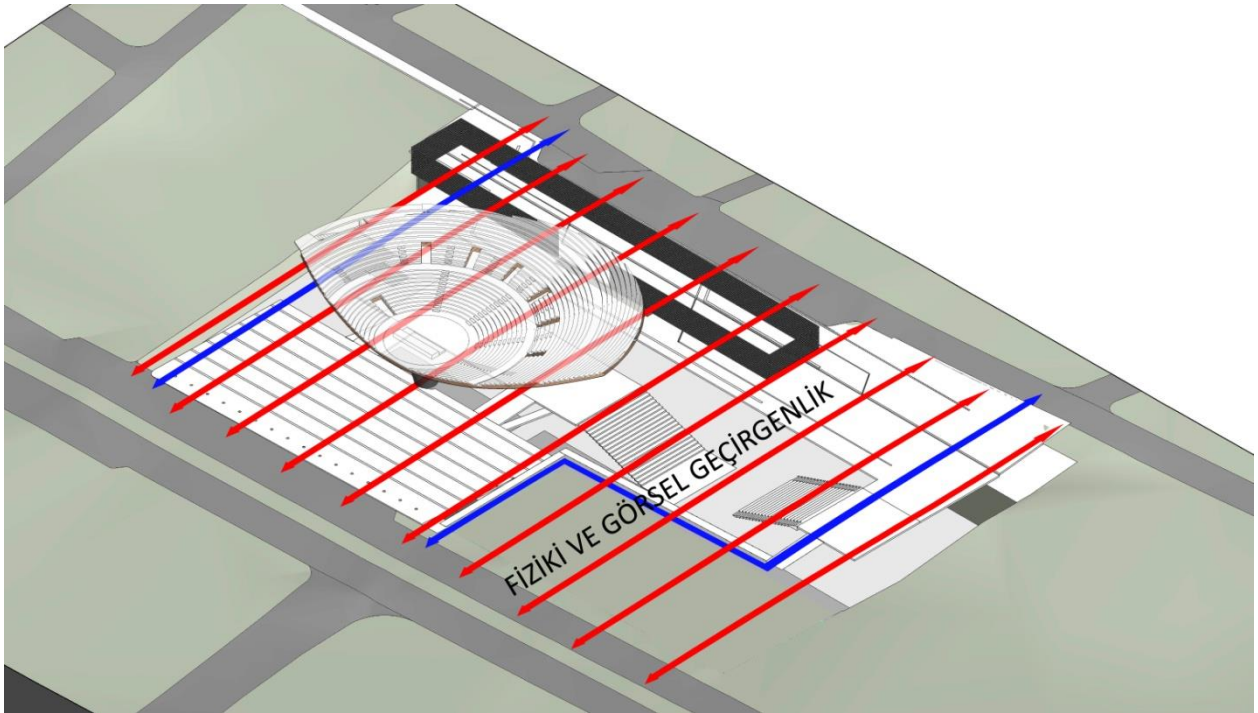
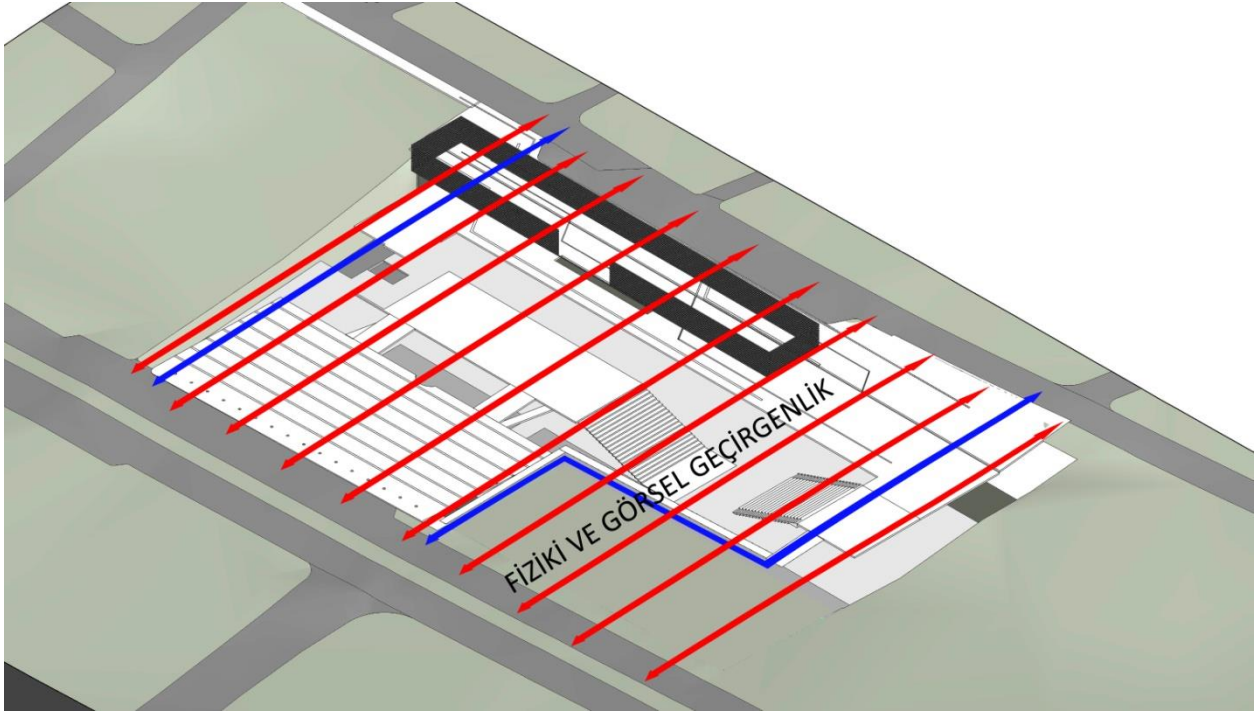
Aralık 3. (Yeşil Doku)

Turan Güneş Bulvarı'na bakan meydanla yapı arasına yerleştirilen yeşil aralık herhangi bir etkinlik veya mobilya ile donatılmamış, sadece dikilen ağaçlar ve toprak zemini ile doğal ortam imgesi vurgulanmaya çalışılmıştır. Bu lineer aralık çıkılan fiziksel alandan çok görsel bir peyzaj sunmaktadır. Burada bulunan ağaçlar çiçekleriyle ve mevsimsel değişen yaprak dokuları ile zaman ve doğanın algılanabilmesini olanaklı kılmaktadır. Üstü açık ve yapı alt kotlarına kadar inen yeşil aralık yağmur ve kar yağışının yapı içinden herhangi bir kentsel görüntü ile kesilmeden dolaysız algılanmasını sağlayacaktır.



Tüm iç mekanların boşluklar yoluyla içerden olduğu gibi meydanlar ve ara sokaklardan algılanabilmesi sayesinde ortamın çok katmanlı ve çok kullanımlı yapısı her yerden ve her zaman diliminde okunabilmektedir.

Turan Güneş Bulvarı'nın her iki yakası ile Tiflis Caddesi arasında görsel geçirgenlik yanında hem içerden hem de dışardan fiziki geçirgenlik de sağlanmıştır. İçeriye yerleştirilen paralel dış sokak ile yapı içi eylemlerinin gündelik hayatla iç içeliği pekiştirilmiştir.



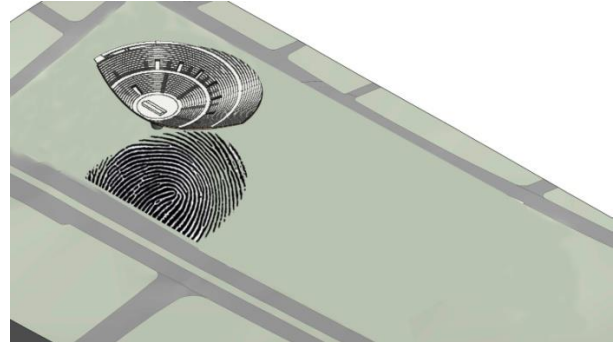
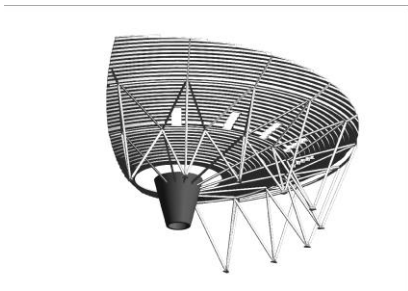
Tasarımda iç-dış alanlar birbirleri ile kaynaşmış, sınırsız bir süreklilik içinde organize edilmiştir. Yapı içindeki ve dış ortamdaki aralıklar kendi içlerinde ve birarada sürekli bir algı ve kullanım çeşitliliği sunmaktadır. Günün her saati kapalı olmayan güvenli-açık-görülebilir ve sürekli iletişim içinde mekanlar birbiri içine akmaktadır.

Fiziksel ve görsel bütünlük ile eylemsel süreklilik arayışı dinamik, devingen ve yaşayan bir ortam yaratılmasında etkin olmuştur. Sanat ve Kültür Külliyesi olarak adlandırılan yapı farklı kotlarda tek bir plan düzlemi olarak kullanıcıya hizmet sunmaktadır.

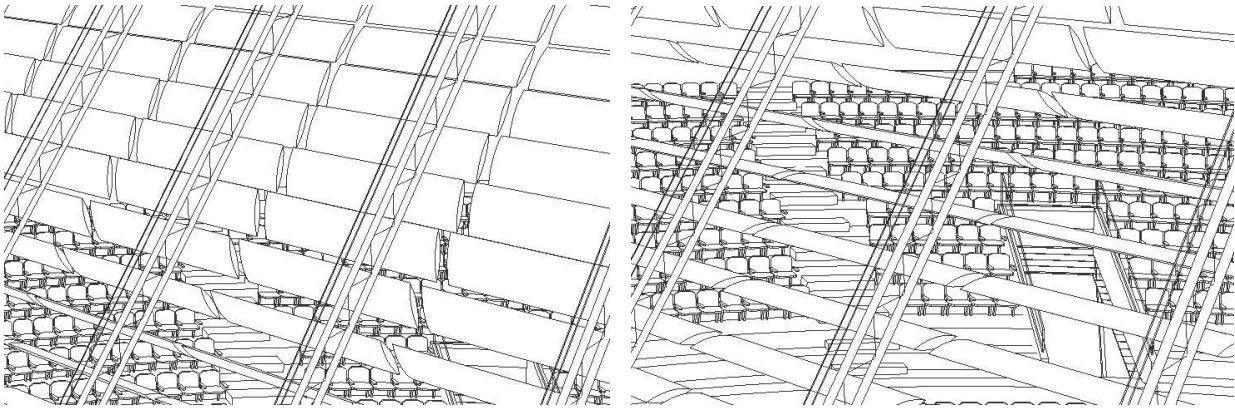
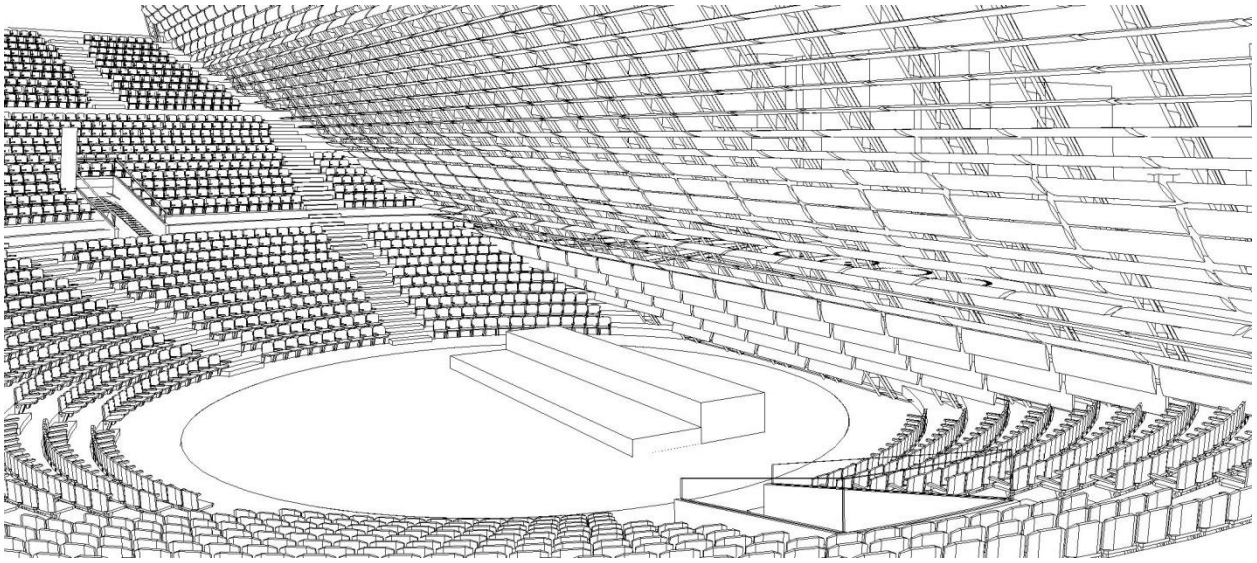


Bu tek plan içerisinde süreklilikten kopan ve boşluğa asılan tek birim **konser salonu çanağı**dır. Parmak izi görünümündeki bu çanağın yere tutunan diğer birimlerin üzerine bir işaret gibi yerleştirilmesi alana ve genel görünüme sunulmuş imgesel bir kültürel kimlik göstergesidir.

Çanak alttan görünüşündeki farklılaşan biçimi ve stürüktürüyle yapı içindeki her noktadan algılanabilir bir görünüm sunmaktadır. Tüm ortamın ağırlık merkezini işlev ve biçimiyle bu çanak belirlemekte ve bir referans unsuru görevi üstlenmektedir.



Çanağın meydana bakan yüzü tamamen şeffaf tasarlanmıştır. Bu zorlama şeffaflık içerdeki kültürel üretimin kentlinin gözünün önünde gerçekleşmesini hedeflemektedir. Gün içinde, etkinlik dışı zamanlarda ve salonun dolma-boşalma süreçlerinde içerden dışarıya, dışardan da içerisi algılanabilecektir. Böylece kültürel ve sanatsal durum kentsel gündelik hayatın içinde sürekli var olacaktır. Cephe yüzeyinde yerleştirilen paneller gerekli olduğu zamanlarda kapatılarak ışık kontrolünü sağlarken cephede de yaratılan geçirgenlik düzeyi ile orantılı değişken bir doku yaratılmasına olanak sağlayacaktır.



İmar planında doğu tarafta park olarak ayrılan parsel alt kotlarının otopark amaçlı kullanılabilir olduğu imar çapında belirtilmektedir. Bu bölüm ilerde doğabilecek araç park alanı gereksinimleri de göz önüne alınarak tüm katlarda otopark olarak değerlendirilmiştir. Toplam inşaat alanında yaklaşık 4.000m² fazla alan kullanılmış olmasına rağmen yaklaşık 8.000m² inşaat alanı olan bu bölüm yatırımcı tarafından uygun bulunmadığında iptal edilebilecektir.

İmar çapına göre +0.00 kotu altında kalan bölümler emsale dahil edilmediği için proje imar kuralları ile herhangi bir çelişki içermemektedir.

Sonuç olarak proje ile elde edilmek istenen belediyelerin sorumlu olduğu genel yapıllı çevre için esin kaynağı sunmak ve kullanım kalitesi sağlamaktır. Bunu yaparken mevcut yasa ve imar kuralları içinde kalmaya ve bu kısıtlara uymaya özen gösterilmiştir.